



Relatório semanal de acompanhamento da qualidade da cana-de-açúcar no Estado de São Paulo

Safra 2012/2013 - Posição em 16/07/2012



Tabela 1. Evolução semanal do ATR cana no Estado de São Paulo

Nº semana na safra	Data de início da semana	kg de ATR/tonelada de cana			Variação	
		(A) 2010/2011	(B) 2011/2012	(C) 2012/2013	C/A	C/B
2	08/04/2012	118,26	105,18	113,19	-4,3% ↓	7,6% ↑
3	15/04/2012	120,57	110,14	115,23	-4,4% ↓	4,6% ↑
4	22/04/2012	122,48	110,75	115,24	-5,9% ↓	4,1% ↑
5	29/04/2012	124,69	113,57	116,89	-6,3% ↓	2,9% ↑
6	06/05/2012	125,62	117,85	120,10	-4,4% ↓	1,9% ↑
7	13/05/2012	126,77	121,30	119,58	-5,7% ↓	-1,4% ↓
8	20/05/2012	128,85	124,35	123,26	-4,3% ↓	-0,9% ↓
9	27/05/2012	130,88	126,97	123,08	-6,0% ↓	-3,1% ↓
10	03/06/2012	132,25	127,81	124,06	-6,2% ↓	-2,9% ↓
11	10/06/2012	135,16	127,40	121,20	-10,3% ↓	-4,9% ↓
12	17/06/2012	137,66	130,43	124,92	-9,3% ↓	-4,2% ↓
13	24/06/2012	140,16	131,62	123,49	-11,9% ↓	-6,2% ↓
14	01/07/2012	142,45	132,19	127,41	-10,6% ↓	-3,6% ↓
15	08/07/2012	143,79	135,03	128,19	-10,8% ↓	-5,1% ↓

Tabela 2. Evolução semanal da POL da cana-de-açúcar no Estado de São Paulo

Nº semana na safra	Data de início da semana	POL % cana			Variação	
		(A) 2010/2011	(B) 2011/2012	(C) 2012/2013	C/A	C/B
2	08/04/2012	11,80	10,21	11,06	-6,3% ↓	8,3% ↑
3	15/04/2012	12,05	10,74	11,28	-6,4% ↓	5,0% ↑
4	22/04/2012	12,26	10,81	11,30	-7,8% ↓	4,5% ↑
5	29/04/2012	12,50	11,13	11,50	-8,0% ↓	3,3% ↑
6	06/05/2012	12,60	11,59	11,85	-6,0% ↓	2,2% ↑
7	13/05/2012	12,73	11,97	11,81	-7,2% ↓	-1,3% ↓
8	20/05/2012	12,96	12,30	12,22	-5,7% ↓	-0,7% ↓
9	27/05/2012	13,18	12,58	12,20	-7,4% ↓	-3,0% ↓
10	03/06/2012	13,33	12,67	12,31	-7,7% ↓	-2,8% ↓
11	10/06/2012	13,65	12,64	12,01	-12,0% ↓	-5,0% ↓
12	17/06/2012	13,91	12,97	12,41	-10,8% ↓	-4,3% ↓
13	24/06/2012	14,18	13,10	12,26	-13,5% ↓	-6,4% ↓
14	01/07/2012	14,43	13,16	12,68	-12,1% ↓	-3,6% ↓
15	08/07/2012	14,57	13,46	12,76	-12,4% ↓	-5,2% ↓

Tabela 3. Evolução semanal do AR da cana no Estado de São Paulo

Nº semana na safra	Data de início da semana	AR % cana			Variação	
		(A) 2010/2011	(B) 2011/2012	(C) 2012/2013	C/A	C/B
2	08/04/2012	0,65	0,75	0,73	12,3% ↑	-2,7% ↓
3	15/04/2012	0,64	0,73	0,72	12,5% ↑	-1,4% ↓
4	22/04/2012	0,63	0,72	0,70	11,1% ↑	-2,8% ↓
5	29/04/2012	0,62	0,69	0,67	8,1% ↑	-2,9% ↓
6	06/05/2012	0,61	0,68	0,65	6,6% ↑	-4,4% ↓
7	13/05/2012	0,61	0,66	0,64	4,9% ↑	-3,0% ↓
8	20/05/2012	0,6	0,65	0,61	1,7% ↑	-6,2% ↓
9	27/05/2012	0,59	0,64	0,60	1,7% ↑	-6,3% ↓
10	03/06/2012	0,58	0,63	0,61	5,2% ↑	-3,2% ↓
11	10/06/2012	0,57	0,62	0,61	7,0% ↑	-1,6% ↓
12	17/06/2012	0,56	0,60	0,59	5,4% ↑	-1,7% ↓
13	24/06/2012	0,56	0,59	0,59	5,4% ↑	0,0% ↓
14	01/07/2012	0,55	0,59	0,58	5,5% ↑	-1,7% ↓
15	08/07/2012	0,55	0,58	0,57	3,6% ↑	-1,7% ↓

Tabela 4. Evolução semanal da pureza aparente do caldo no Estado de São Paulo

Nº semana na safra	Data de início da semana	Pureza %			Variação	
		(A) 2010/2011	(B) 2011/2012	(C) 2012/2013	C/A	C/B
2	08/04/2012	83,79	80,24	80,99	-3,3% ↓	0,9% ↑
3	15/04/2012	83,93	80,96	81,32	-3,1% ↓	0,4% ↑
4	22/04/2012	84,16	81,31	81,83	-2,8% ↓	0,6% ↑
5	29/04/2012	84,52	82,17	83,00	-1,8% ↓	1,0% ↑
6	06/05/2012	84,87	82,88	83,74	-1,3% ↓	1,0% ↑
7	13/05/2012	85,14	83,57	84,03	-1,3% ↓	0,6% ↑
8	20/05/2012	85,47	83,95	84,97	-0,6% ↓	1,2% ↑
9	27/05/2012	85,78	84,23	85,16	-0,7% ↓	1,1% ↑
10	03/06/2012	86,11	84,45	85,18	-1,1% ↓	0,9% ↑
11	10/06/2012	86,42	84,73	84,98	-1,7% ↓	0,3% ↑
12	17/06/2012	86,55	85,30	85,64	-1,1% ↓	0,4% ↑
13	24/06/2012	86,74	85,62	85,63	-1,3% ↓	0,0% ↑
14	01/07/2012	86,89	85,63	85,96	-1,1% ↓	0,4% ↑
15	08/07/2012	86,84	85,87	86,16	-0,8% ↓	0,3% ↑

Tabela 5. Evolução semanal da fibra da cana no Estado de São Paulo

Nº semana na safra	Data de início da semana	Fibra % cana			Variação	
		(A) 2010/2011	(B) 2011/2012	(C) 2012/2013	C/A	C/B
2	08/04/2012	12,40	12,25	11,99	-3,3% ↓	-2,1% ↓
3	15/04/2012	12,37	11,95	12,07	-2,4% ↓	1,0% ↑
4	22/04/2012	12,45	11,99	12,48	0,2% ↑	4,1% ↑
5	29/04/2012	12,37	12,12	12,51	1,1% ↑	3,2% ↑
6	06/05/2012	12,40	11,97	12,29	-0,9% ↓	2,7% ↑
7	13/05/2012	12,46	11,95	12,49	0,2% ↑	4,5% ↑
8	20/05/2012	12,40	11,97	12,34	-0,5% ↓	3,1% ↑
9	27/05/2012	12,39	11,99	12,46	0,6% ↑	3,9% ↑
10	03/06/2012	12,52	12,16	12,40	-1,0% ↓	2,0% ↑
11	10/06/2012	12,46	12,50	12,57	0,9% ↑	0,6% ↑
12	17/06/2012	12,50	12,46	12,34	-1,3% ↓	-1,0% ↓
13	24/06/2012	12,51	12,38	12,55	0,3% ↑	1,4% ↑
14	01/07/2012	12,56	12,41	12,48	-0,6% ↓	0,6% ↑
15	08/07/2012	12,75	12,54	12,64	-0,9% ↓	0,8% ↑

Tabela 6. Total de cana amostrada para compor as informações apresentadas neste relatório

Nº semana na safra	Data de início da semana	Cana analisada (mil toneladas)		% cana analisada/cana entregue	
		2011/2012	2012/2013	2011/2012	2012/2013
2	08/04/2012	367	326	49,99%	50,36%
3	15/04/2012	1.060	523	43,42%	45,38%
4	22/04/2012	1.383	554	43,79%	46,17%
5	29/04/2012	2.318	751	42,46%	45,57%
6	06/05/2012	3.105	1.918	42,64%	43,38%
7	13/05/2012	3.310	1.484	44,32%	46,33%
8	20/05/2012	3.511	2.859	44,21%	45,03%
9	27/05/2012	3.621	2.800	45,02%	45,34%
10	03/06/2012	2.289	963	45,93%	45,43%
11	10/06/2012	3.578	2.533	44,98%	45,91%
12	17/06/2012	3.592	1.549	44,7%	45,87%
13	24/06/2012	3.699	2.837	46,55%	46,16%
14	01/07/2012	3.708	1.637	46,78%	46,87%
15	08/07/2012	3.686	801	46,92%	47,96%

Gráfico 1. Evolução semanal do ATR cana no Estado de São Paulo (kg ATR/t cana)

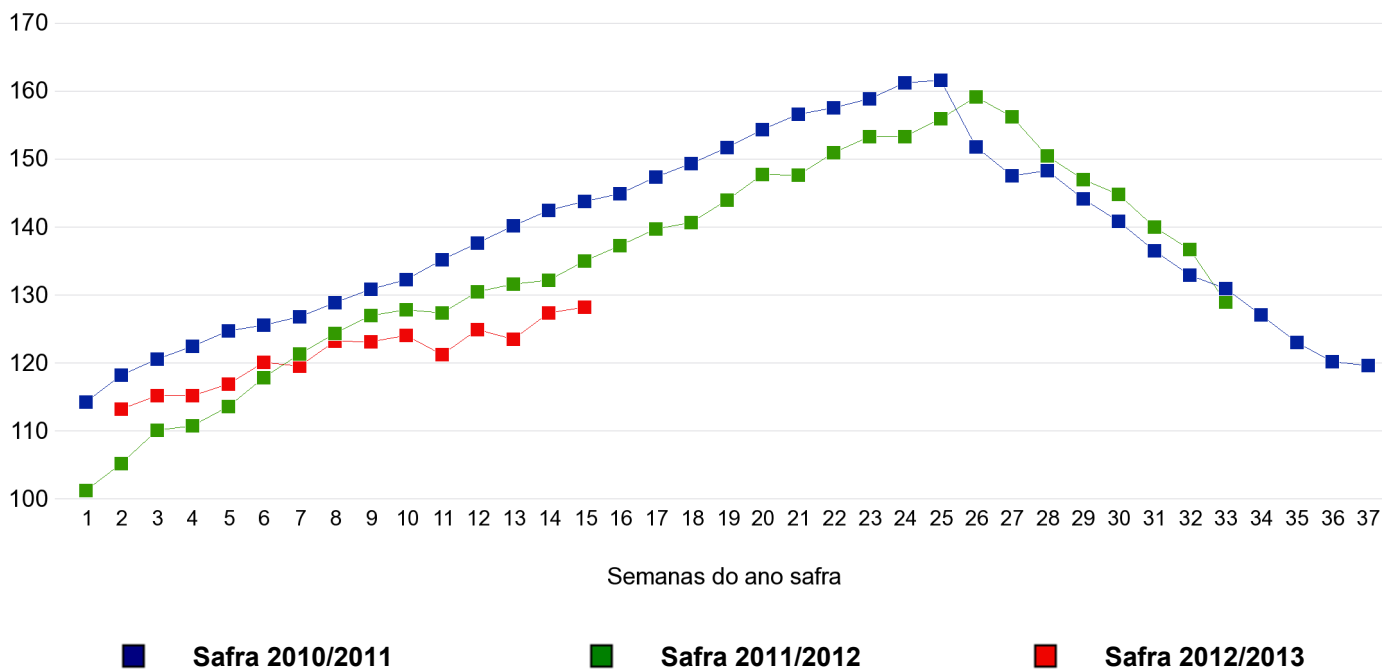


Gráfico 2. Evolução semanal da POL da cana no Estado de São Paulo (POL % cana)

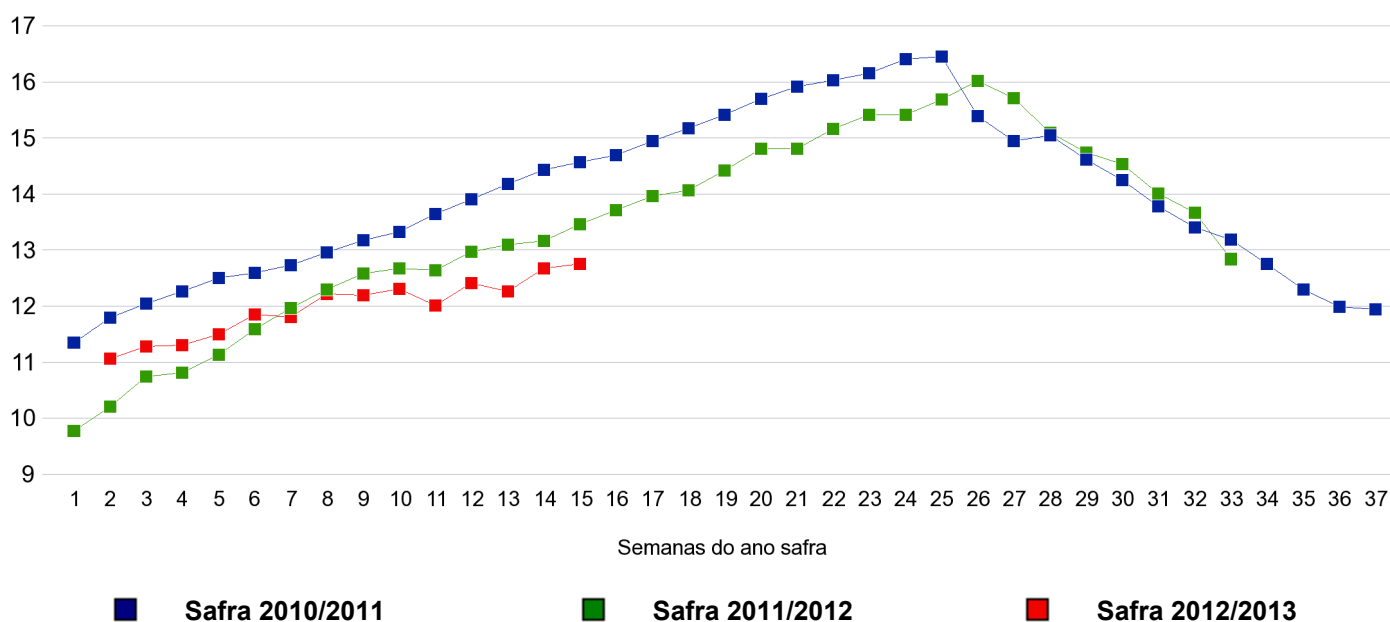


Gráfico 3. Evolução semanal do AR da cana no Estado de São Paulo (AR% cana)

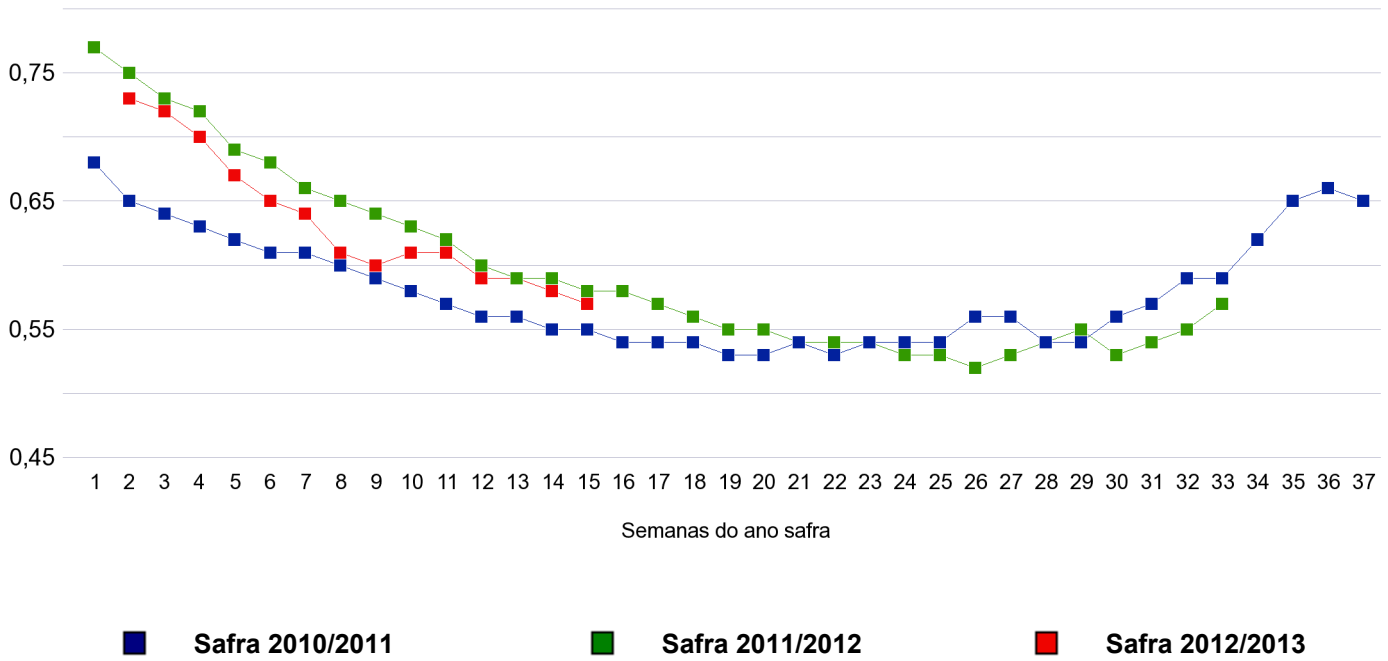


Gráfico 4. Evolução semanal da pureza aparente do caldo no Estado de São Paulo (pureza %)

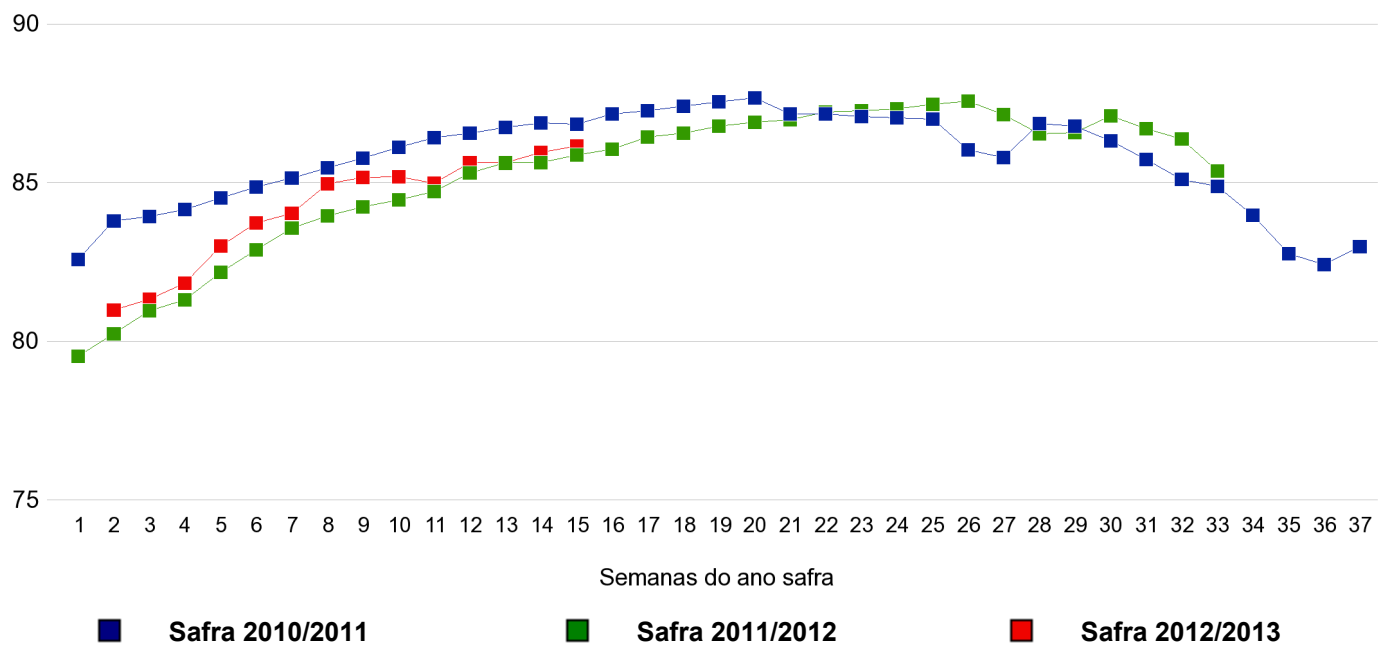


Gráfico 5. Evolução semanal da fibra da cana no Estado de São Paulo (fibra % cana)

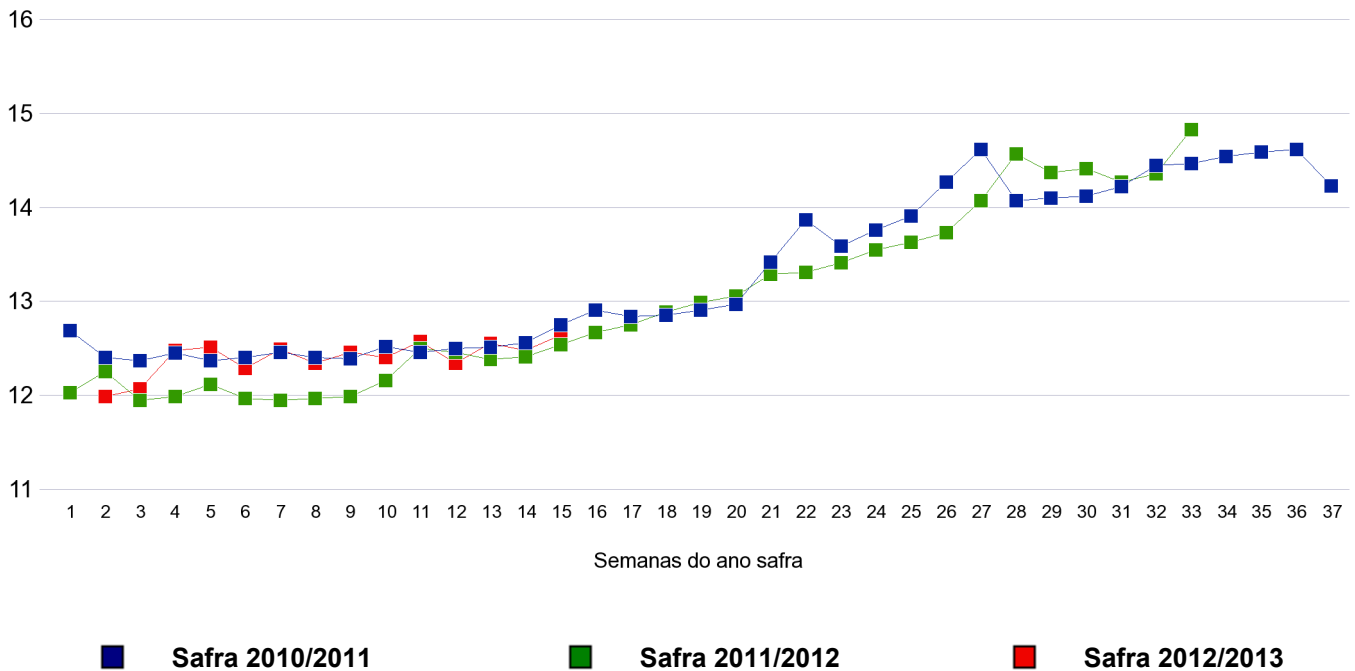
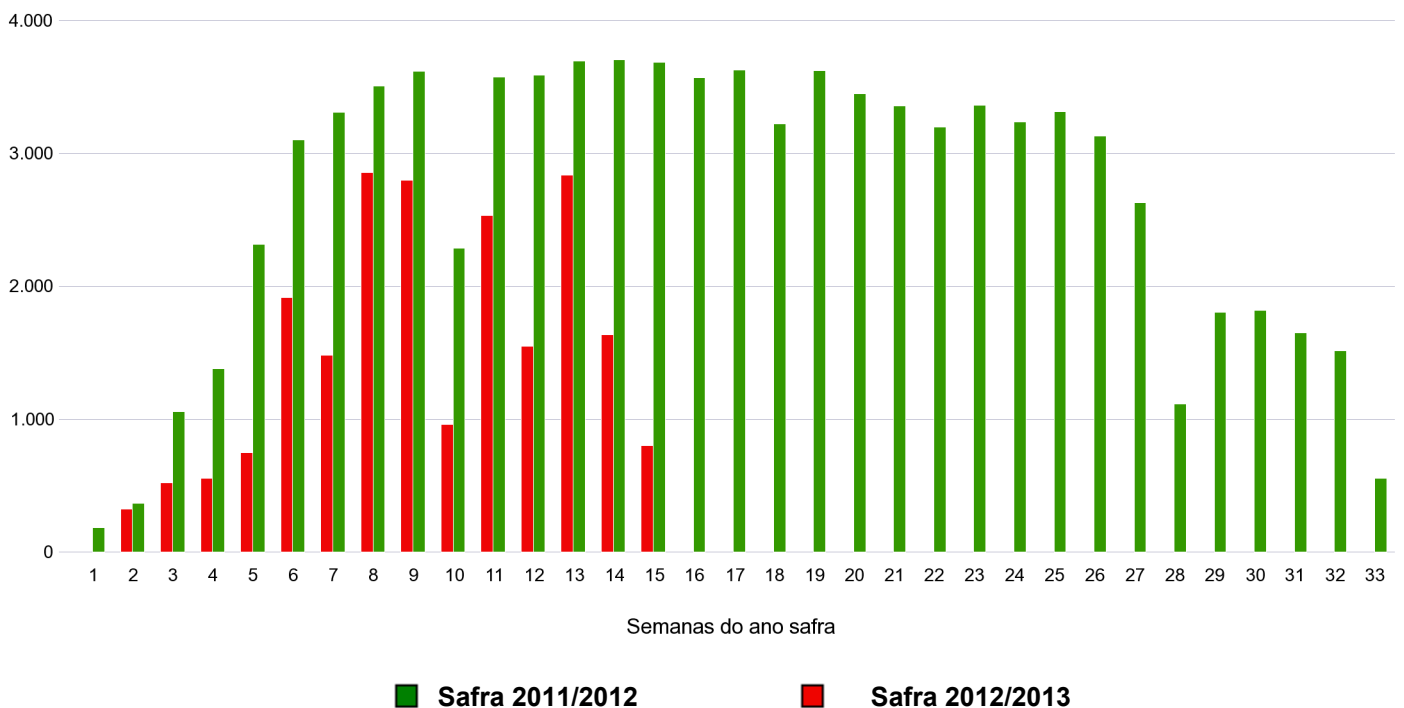


Gráfico 6. Total de cana amostrada para compor as informações apresentadas (mil toneladas)



Observações

1. Fonte de dados deste relatório: Sistema ATR, Consecana – SP.
2. Valores de semanas recentes estão sujeitos a mudanças, conforme computo de novas informações enviadas pelas unidades produtoras ao Sistema ATR.
3. Dados consistem de amostras da cana-de-açúcar processada pelas usinas do Estado de São Paulo. Para saber o tamanho da amostra analisada até o momento, deve-se observar o gráfico e/ou tabela 6.
4. Os valores de ATR divulgados neste relatório referem-se ao “ATR cana” obtido a partir de análise tecnológica das amostras coletadas no momento da entrega da cana-de-açúcar na unidade industrial. Essa análise segue as normas operacionais de determinação da qualidade da matéria-prima descritas no manual do Consecana-SP.
5. Os valores de ATR divulgados pela UNICA nos relatórios quinzenal e mensal de acompanhamento de safra referem-se ao “ATR produto”, indicador da qualidade da matéria-prima calculado a partir do volume de cana-de-açúcar moída e da produção de açúcar e de etanol em determinado período. Para o cálculo desse indicador são adotadas algumas premissas em relação às perdas industriais, às eficiências de fermentação e de destilação. Portanto, cabe esclarecer que, apesar de sempre apresentarem a mesma tendência, o ATR produto e o ATR cana podem apresentar valores distintos.
6. A pureza indica a percentagem de sacarose (pol) contida nos sólidos solúveis (brix), sendo o maior importante indicador do estágio de maturação da cana-de-açúcar.

Equipe UNICA responsável pela área de economia e acompanhamento de safra

Antônio de Pádua Rodrigues
Diretor técnico

Luciano Rodrigues
Gerente de economia e análise setorial

Celma Ramalho Gaudêncio
Coordenadora BI

Cezar Sallum
Assistente de planejamento

Cleber dos Santos Valin
Assistente de planejamento

Maria Andrade Pinheiro
Analista econômica

Mariana Regina Zechin
Analista econômica

Valdemir Nunes Machado
Analista de sistemas

Equipe ORPLANA responsável pelo acompanhamento e gestão do Sistema ATR

Cristina de Jesus Saipp
Assistente técnica

Enio Roque de Oliveira
Assessor técnico

Geraldo Majela de Andrade Silva
Assessor técnico

Thiago de Andrade Silva
Gestor do Sistema ATR

Os dados apresentados neste relatório são compilados e analisados pela **UNICA** e pela **Organização dos Plantadores de Cana da Região Centro-Sul do Brasil (ORPLANA)**, com informações enviadas pelas unidades produtoras do Estado de São Paulo ao **Sistema ATR**, vinculado ao **Consecana-SP**. Este sistema, mantido por ambas as entidades, agrega estatísticas referentes à qualidade da cana-de-açúcar, de fornecedores e própria, processada pelas unidades paulistas.

O presente material tem objetivo meramente informativo e pode ser obtido gratuitamente no site www.unica.com.br/unicadata.

A UNICA procura garantir a precisão e confiabilidade dos dados e informações divulgadas. A entidade não se responsabiliza por qualquer decisão de caráter econômico-financeiro baseada no conteúdo publicado neste relatório.

A reprodução parcial ou integral é permitida desde que a UNICA e a ORPLANA sejam citadas como fonte.